

GUIDE DES PHOTOGRAPHIES

1. Les photos

Vous avez la possibilité de nous soumettre vos photos ou de faire affaire avec notre service de photographie maison. La tarification vous sera fournie sur demande.

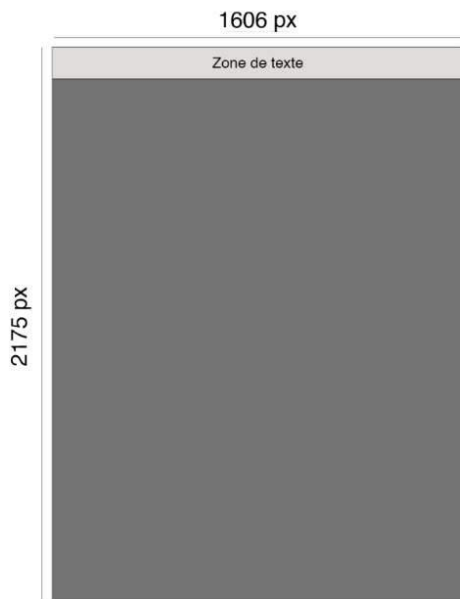
Si vous décidez de fournir vos propres images, sachez que nous les accepterons seulement si elles répondent à toutes nos exigences.

La plateforme Web utilisée par Fabrique 1840 peut contenir au maximum 3 images par produit.

Dans le cas d'un article décliné en plusieurs couleurs ou matériaux, chacune des variantes sera considérée comme un produit en soit à photographier individuellement.

2. Spécifications techniques

- **Type de fichier** : JPEG
- **Profil ICC** : sRGB
- **Format** : rectangle de 1606 px (largeur) X 2175 px (hauteur)
- **Orientation** : verticale



La résolution native doit avoir au minimum 1606 px X 2175 px une fois cadrée, sans interpolation des pixels.

3. Caractéristiques des vues de la plateforme Web

Photo principale

Le sujet doit être clairement identifiable au premier regard. L'objet doit être compréhensible et la photo doit contenir un maximum d'information.

Les objets vendus à l'unité doivent être photographiés seuls. Même chose pour les ensembles : tous les articles doivent être présents sur la même photo.

Il est à noter que cette image se retrouvera dans diverses galeries et que, par conséquent, elle doit respecter une certaine uniformité esthétique. L'image doit inciter le client à aller sur la fiche produit et lui donner envie d'en découvrir davantage.

Nous n'acceptons pas de photo monochrome (noir et blanc, sépia, etc.) pour cette vue.

Photos secondaire et tertiaire

Ces photos complémentaires peuvent servir, au besoin, à mettre en valeur différentes propriétés du produit ou à ajouter de l'information qui a été omise sur la photo principale.

Suggestions :

- Un plan rapproché afin de mettre en valeur la matière et la qualité du design
- Une photo technique servant de référence de dimension
- Une photo en contexte afin d'inspirer le client
- Une photo d'une collection ou d'un ensemble de produits similaires afin d'encourager la vente croisée
- Une photo qui présente une façon différente d'utiliser le produit

Si toutes les propriétés de l'objet ont été présentées dans les deux premiers clichés, il vous sera possible d'ajouter une troisième photo de nature plus créative. Nous nous garderons toutefois le droit de refuser de l'utiliser si nous jugeons qu'elle ne respecte pas la philosophie ou la vision esthétique de la Maison Simons.

4. Qualité de l'image

Afin de respecter nos standards visuels :

- Aucune photo prise avec un téléphone ne sera acceptée.
- La mise au point doit être faite sur le produit et la profondeur de champ doit couvrir l'essentiel du sujet. S'il y a des zones de flou, celles-ci doivent être contrôlées afin de ne pas affecter la compréhension de l'article.



Mise au point au mauvais endroit



Mise au point appropriée

- Une balance des blancs adéquate est requise. Il est nécessaire que la coloration de l'image représente la vraie couleur du produit. Porter une attention particulière aux différentes températures de couleur provenant d'éclairages variés dans la même photo (lumière du jour, tungstène, néon, etc.).



Mauvaise balance des blanc



Bonne balance des blancs



Différentes températures de couleur

- Nous prioriserons un éclairage ayant une seule source de lumière principale. Éviter les ombrages multiples qui vont dans des directions opposées. La direction de l'éclairage donne généralement un résultat plus esthétique lorsque la lumière provient du haut vers le bas.



Deux sources de lumières dans des directions opposées



Une source de lumière principale

- Un bruit numérique trop important, qu'il soit volontaire ou non, ne sera pas accepté en photo principale. Comme les photos en faible intensité lumineuse exigent l'usage d'un ISO élevé, elles ne donnent pas une qualité d'image suffisante. L'apparence du produit en est ainsi altérée.



Image trop granuleuse

- Un objectif de type Macro est nécessaire pour la photographie de très petits objets.

5. Critères esthétiques

Voici quelques critères qui guideront notre analyse lors du processus d'approbation de vos photos :

- Dans le cas où l'objet serait détourné, garder un ombrage ou une réflexion naturelle afin que l'article ne semble pas flotter dans l'image.



Ombrage naturelle



Sans ombrage

- Dans le cas où le fond original serait conservé, s'assurer que celui-ci est propre, exempt de poussière et qu'il est bien exposé. Éviter les textures et couleurs trop distrayantes qui détourneraient l'attention du sujet.



Fond sale et abîmé



Sous-exposé



Mauvais choix de fond pour l'objet

- La propreté de l'objet est de mise. S'assurer qu'il est exempt de poussière, de traces de doigt, etc.
- Placer l'objet judicieusement afin de montrer son plus bel angle.
- Avoir une belle composition d'image. Prendre en considération que l'image est verticale dans le positionnement des éléments.
- Choisir un point de vue caméra approprié.
- Le choix d'inclure un décor dans l'image doit viser la mise en valeur de l'objet.



Composition horizontale moins appropriée pour un cadrage vertical.

Le placement de l'objet met plus en valeur la boîte que le portefeuille.

Photo sur modèle vivant

Lorsque l'objet est photographié sur un modèle vivant, certains détails doivent être considérés.

Une manucure impeccable, une coiffure et un maquillage soignés et professionnels sont souhaitables. Nous nous attendons à des vêtements propres exempts de poils

d'animaux, de pellicules, de poussière, de charpies et de plis de pressage indésirables. Les boutons, blessures et autres impuretés devront être retouchés. Porter une attention particulière aux marques de vergetures, de varices, de cellulite, de poils incarnés, etc. Un teint de peau uniforme et sans marques de bronzage sera grandement apprécié.

Noter que les grains de beauté, taches de rousseur, rides, tatouages, piercing et certaines cicatrices ne sont pas considérés comme des imperfections. Ces particularités font souvent partie du charme d'une personne et donnent un caractère unique à l'image.

S'assurer que l'article occupe suffisamment d'espace dans l'image. Les bijoux et accessoires mode sont parmi les catégories où nous enregistrons le plus grand nombre de retour. Une des raisons principales de ces retours est le manque de compréhension de la dimension de l'objet. Nous vous suggérons fortement de nous fournir une photo supplémentaire qui servira de référence quant à la proportion de l'objet porté.

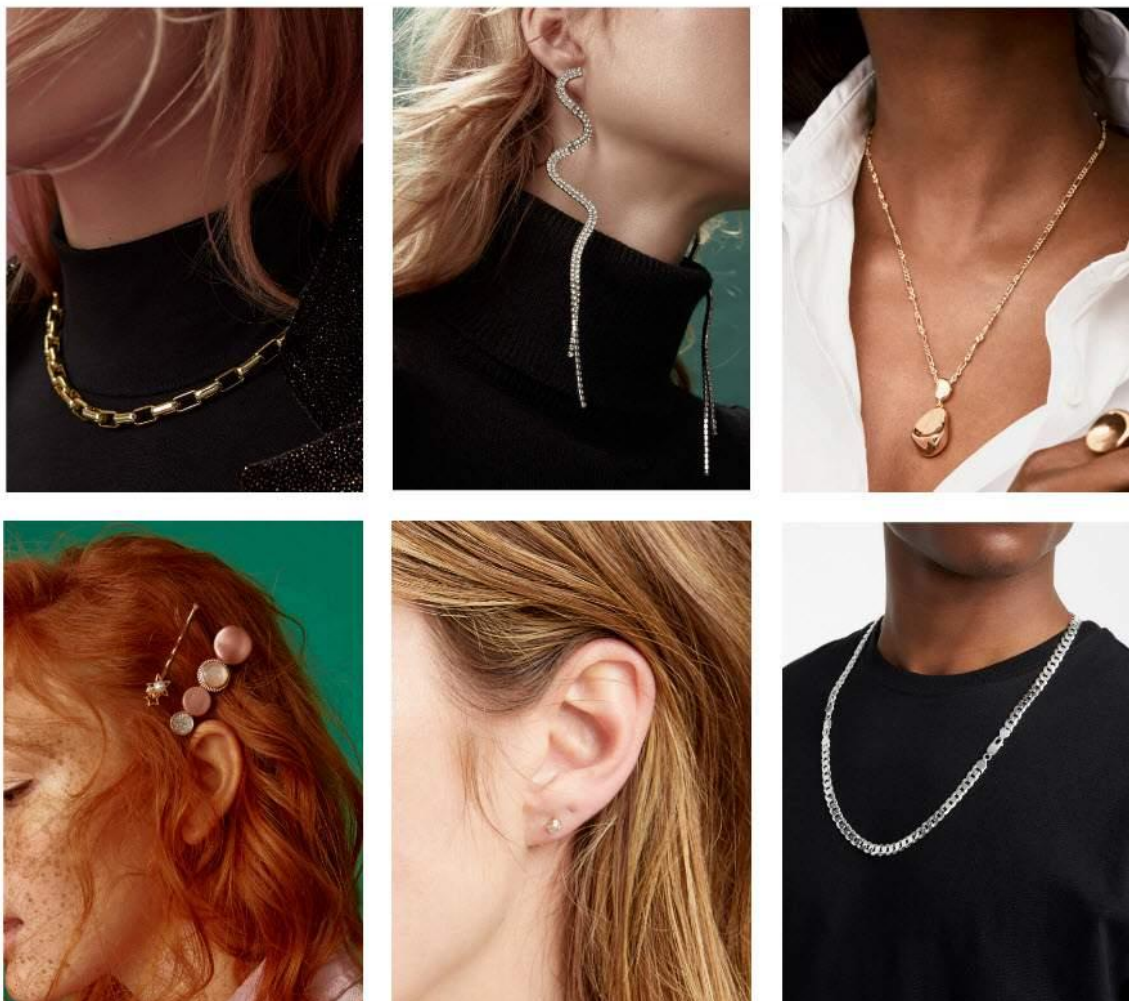
Le point de vue du photographe ainsi que sa focale devront être judicieusement choisis afin de mettre en valeur les proportions du modèle.

Les cadrages devront être esthétiques et respecter une composition harmonieuse. Dans le cas d'un article très petit qui exige qu'on s'en rapproche, veiller à conserver un minimum d'anatomie.

Voici une galerie d'images correspondant à la vision esthétique de l'entreprise.



Choix à proscrire: cadrer uniquement l'oreille, couper dans les yeux, conserver simplement le menton et le cou.



6. Les retouches

Un service de retouche vous est offert à 10 \$ par image.

Cependant, notre retoucheur doit approuver préalablement la nature de la retouche demandée et se garde le droit de la refuser s'il considère que la demande est non réaliste.

Voici le type de retouches offertes :

- Balance des blancs et uniformisation de la couleur
- Retouche des poussières, égratignures ou autres défauts
- Suppression d'éléments nuisibles à l'esthétique de l'image